

# European Computer Driving Licence

## Modulo 2

Uso del computer e gestione dei file (Windows)

## Modulo 2

*Uso del computer e gestione dei file*

# Un po' di storia

**Il Sistema Operativo, software necessario per il funzionamento del computer, ha subito nel tempo molteplici miglioramenti che hanno permesso all'uomo di utilizzarlo sempre più rapidamente e con maggiore facilità.**

**Basti pensare che nei primi anni gli addetti ai computer erano costretti a digitare lunghe file di zeri e di uno, in una sequenza ben precisa per impostare una semplice operazione.**

# Un po' di storia

In seguito si cercò di creare un'interfaccia al fine di far capire all'utente che un certo numero binario poteva corrispondere a un segno grafico (esempio il numero 65 che in binario 01000001 è abbinato al carattere A).

L'abbinamento dei numeri al codice binario permise la creazione della codificazione **ASCII** (*American Standard Code for Information Interchange*, formato internazionale per lo scambio di file di tipo testo).

# Un po' di storia

**Si svilupparono così molti linguaggi di programmazione, ossia sistemi per comunicare fra l'uomo e la macchina, sempre più evoluti e complessi: Cobol, Pascal, C, C+ ed altri ancora.**

# Un po' di storia

Grande novità rappresentò il Sistema Operativo **MS-DOS** (*Microsoft - Disk Operating System*, sistema operativo su disco) il primo sistema operativo usato sui PC IBM compatibili, anche se la sua interfaccia era di tipo testuale, era sicuramente il software di sistema che permetteva, tramite appositi comandi, di gestire da parte dell'utente una serie di programmi già disponibili, facendoli interagire tra loro.

C:\>\_

# MS –DOS

By Saro Alioto

# Un po' di storia

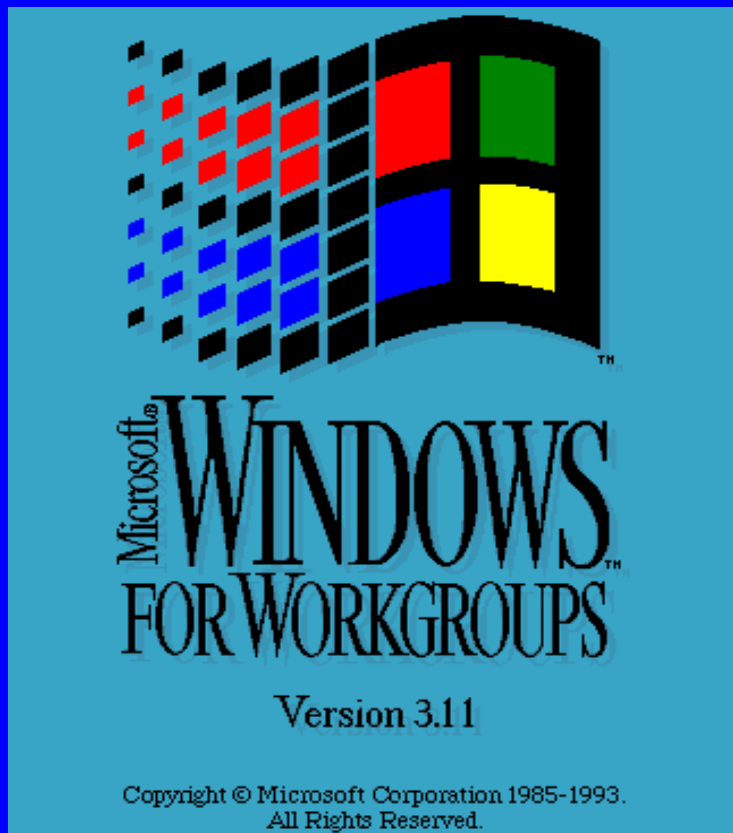
Anche se erano stati passi da gigante nell'evoluzione del S.O., rimaneva una certa difficoltà nel dover impartire i comandi esclusivamente con l'utilizzo della tastiera, quindi si pensò di passare da, un sistema di comandi scritti, ad una rappresentazione grafica dei comandi stessi (definita interfaccia di tipo grafico).

Nacque così il sistema operativo Windows, e accanto alla tastiera apparve il mouse. La Microsoft copiò da Apple l'idea dell'interfaccia grafica a icone attivate da un puntatore (il mouse), già in uso sul computer Macintosh.

L'utilizzo del mouse con le rappresentazioni grafiche che identificano i diversi tipi di file (icone), offrivano all'utente un approccio meno difficile.

# Evoluzione del S.O. Microsoft

## Windows 3.11 Workgroups



By Saro Alioto



# Evoluzione del S.O. Microsoft

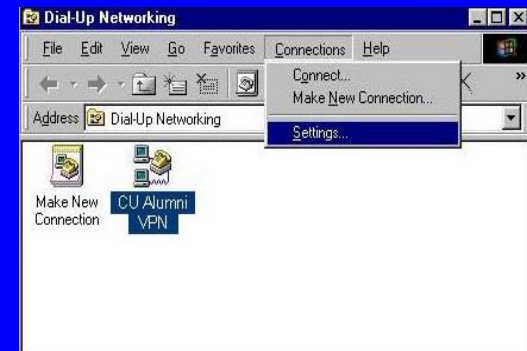
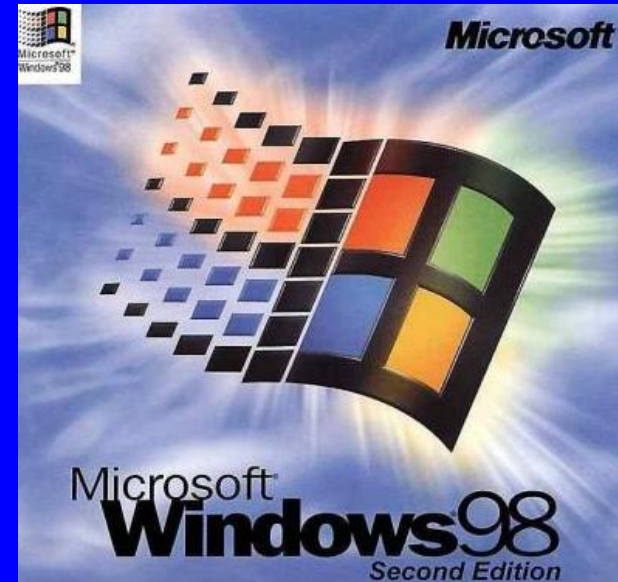
## Windows 95



By Saro Alioto

# Evoluzione del S.O. Microsoft

## Windows 98 e 98 Seconda Edizione



By Saro Alioto

# Evoluzione del S.O. Microsoft

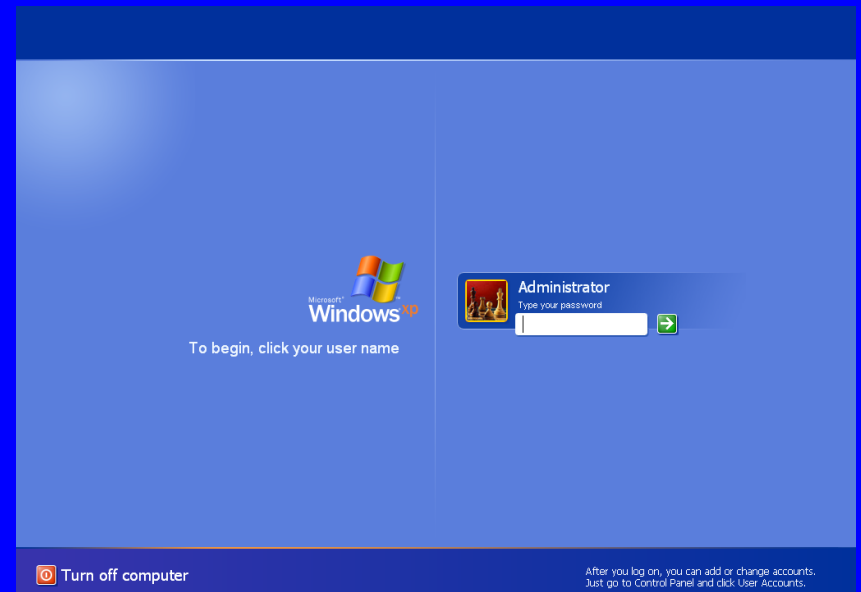
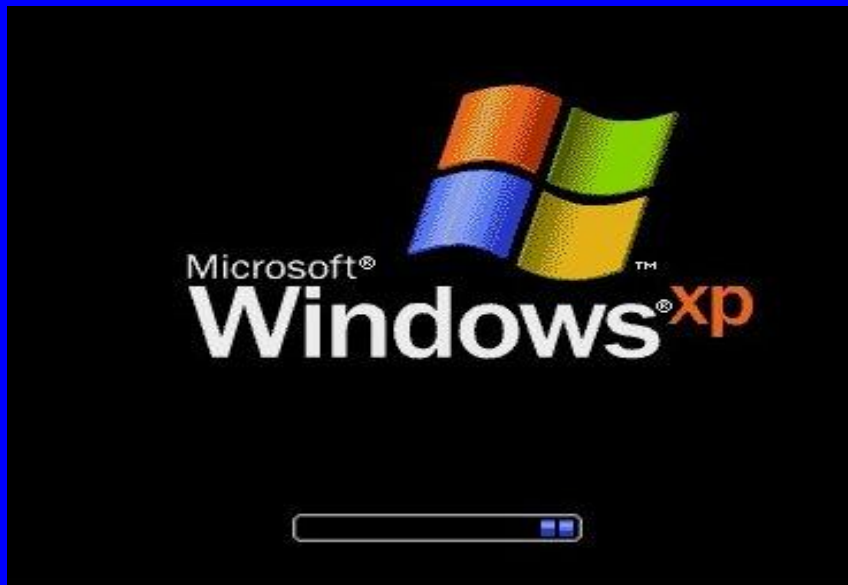
## Windows Millennium



By Saro Alioto

# Evoluzione del S.O. Microsoft

## Windows XP®



By Saro Alioto

# Evoluzione del S.O. Microsoft

## Windows Vista



By Saro Alioto

# Evoluzione del S.O. Microsoft

## Windows Seven



By Saro Alioto

# Principali caratteristiche di Windows

- 1. Indipendenza dal sistema operativo MS-DOS; però Windows consente, per compatibilità, di eseguire (pur se con alcuni problemi e limitazioni) sessioni MS-DOS al suo interno.**
- 2. Uso di nomi di files di lunghezza fino a 255 caratteri. Questo distingue abbastanza nettamente il file system di Windows dal file system dell'MS-DOS anche se, per il resto, il file system di Windows ricalca abbastanza quello di MS-DOS.**
- 3. Presenza di strumenti che consentono la gestione della rete e delle connessioni in generale.**
- 4. Gestione facilitata dell'installazione e della rimozione di componenti hardware (plug and play).**

# Avvio del Sistema Operativo Windows

1. Appena accendiamo il computer, dall'Hard Disk viene caricato il Sistema Operativo (S.O.).
2. Il S.O. prende il controllo completo del computer.
3. Il S.O. ci permette di:
  - eseguire comandi;
  - eseguire applicazioni.



# Termini usati durante l'utilizzo di Windows

**CLIC:** “cliccare” su un oggetto (un pulsante o un'icona) significa spostare la freccia del mouse sull'oggetto stesso e poi premere e rilasciare il pulsante sinistro . Il clic serve a selezionare un oggetto.

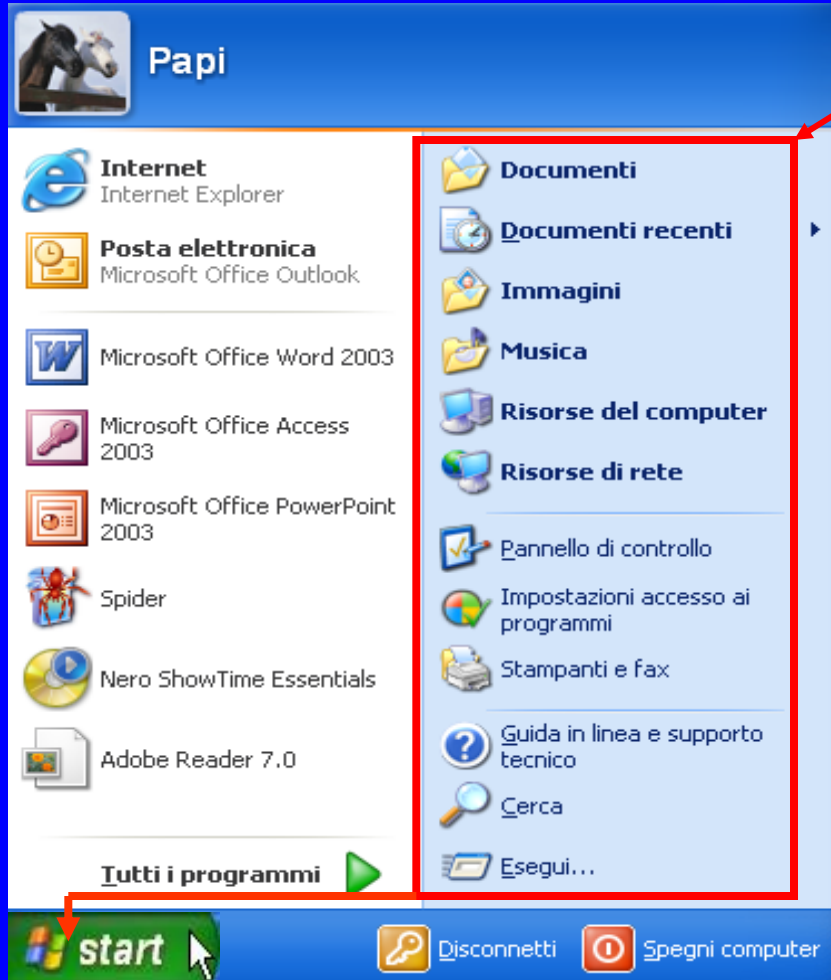
**DOPPIO CLIC:** “fare doppio clic” su un oggetto (un pulsante o un'icona) significa spostare la freccia del mouse sull'oggetto stesso e poi premere e rilasciare il pulsante sinistro due volte, in rapida successione. Il doppio click serve ad aprire un oggetto. Se si tratta dell'icona di un'applicazione, quell'applicazione sarà eseguita.

# Termini usati durante l'utilizzo di Windows

**CLIC CON IL DESTRO:** “cliccare col destro” su un oggetto (un pulsante o un'icona) significa spostare la freccia del mouse sull'oggetto stesso e poi premere e rilasciare il pulsante destro.

**Il clic con il destro serve a richiamare un “menu contestuale”** contenente le azioni fondamentali che si possono eseguire sull'oggetto. Se si tratta di un documento, fra le voci presenti nel menu contestuale ci sarà “Elimina”, che serve a cancellare il documento dalla memoria del computer.

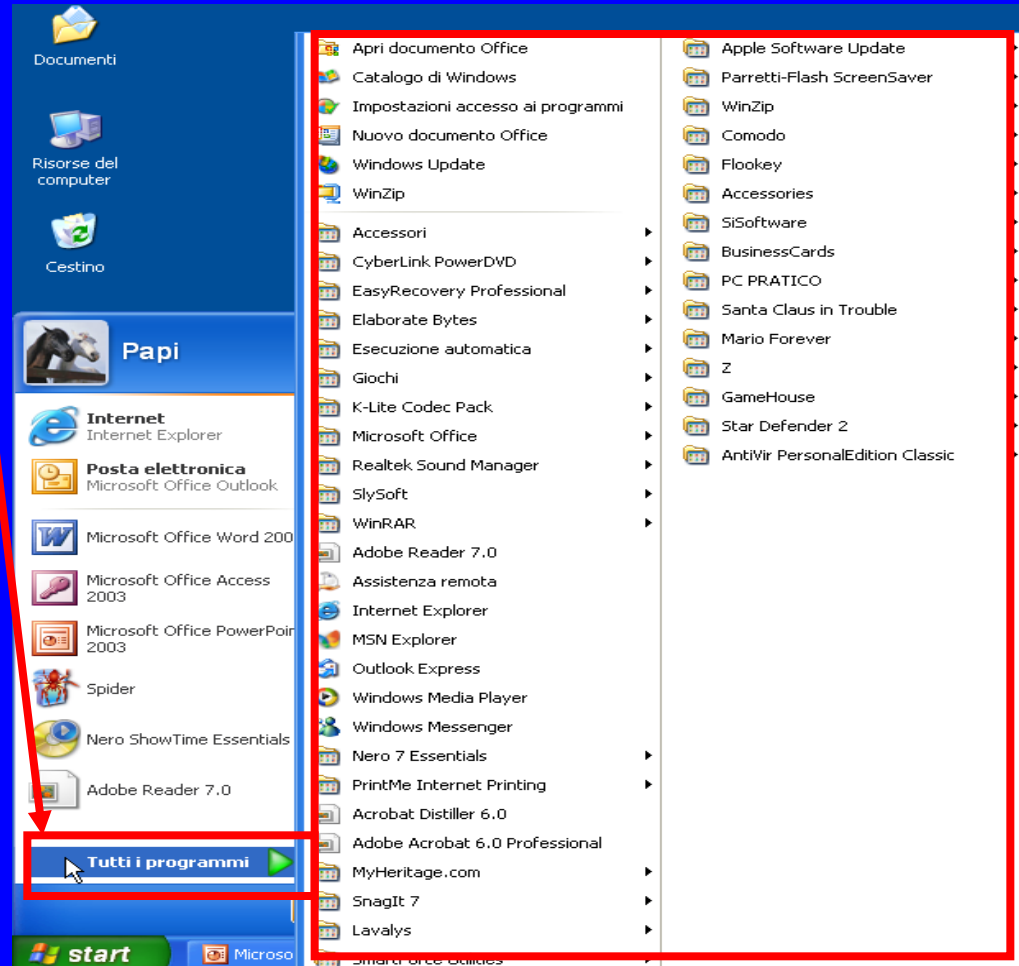
# Primi passi nell'ambiente di Windows



**start** che si trova sul desktop in basso a sinistra, serve per accedere alle scelte che il sistema offre (Documenti, Documenti recenti, Immagini, Musica, Risorse del computer ecc.)

# Primi passi nell'ambiente di Windows

Sempre dal pulsante Start, cliccando su *Tutti i programmi*, verrà presentato il classico menu a tendina con Accessori, e tutti gli altri programmi installati.

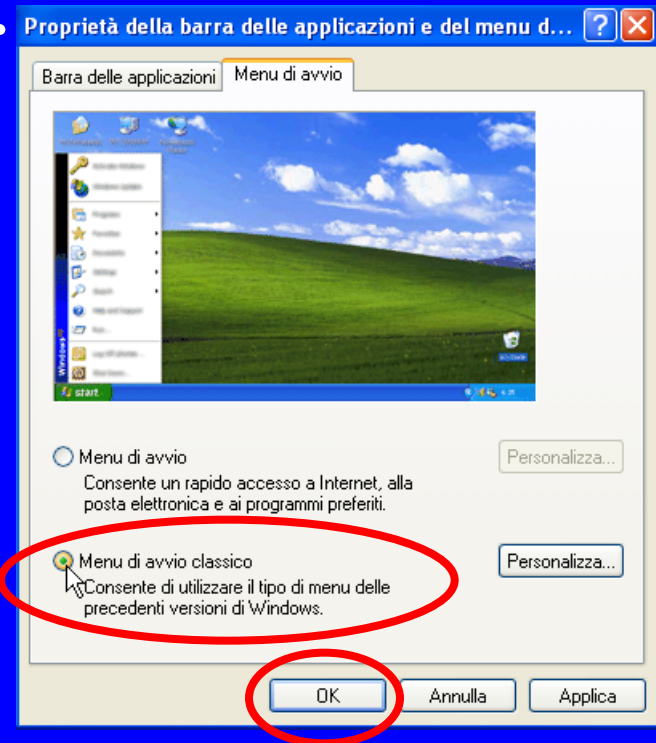


By Saro Alioto

# Primi passi nell'ambiente di Windows

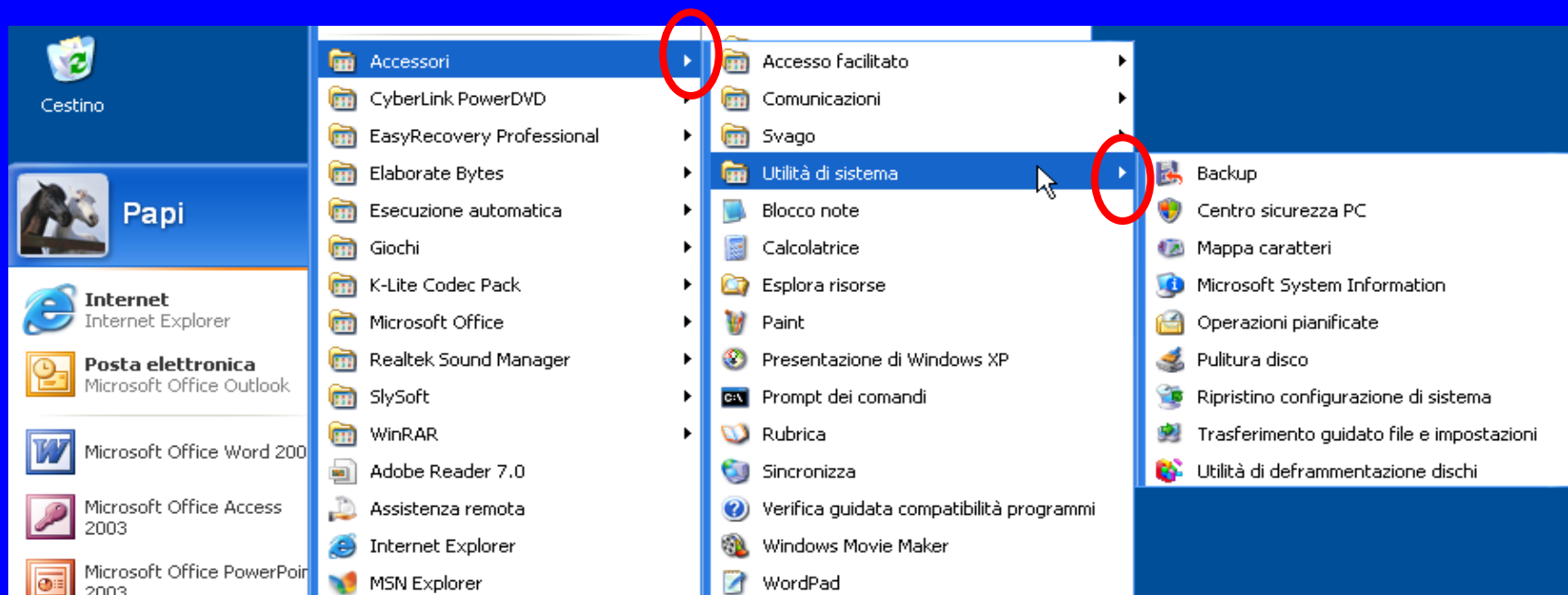
Se siamo dei nostalgici delle versioni precedenti di Windows possiamo cambiare l'aspetto del menu predefinito ripristinando la visualizzazione classica.

Clic con il tasto destro del mouse sul pulsante *Start*. Selezionare la voce *Proprietà*. Nella finestra che compare fare clic e spuntare la voce **Menu di avvio classico**. Al termine fare clic su *OK*.



# Primi passi nell'ambiente di Windows

Quando in una finestra a menu si incontra una freccia rivolta verso destra significa che esistono altri sottomenù riferiti alla voce:



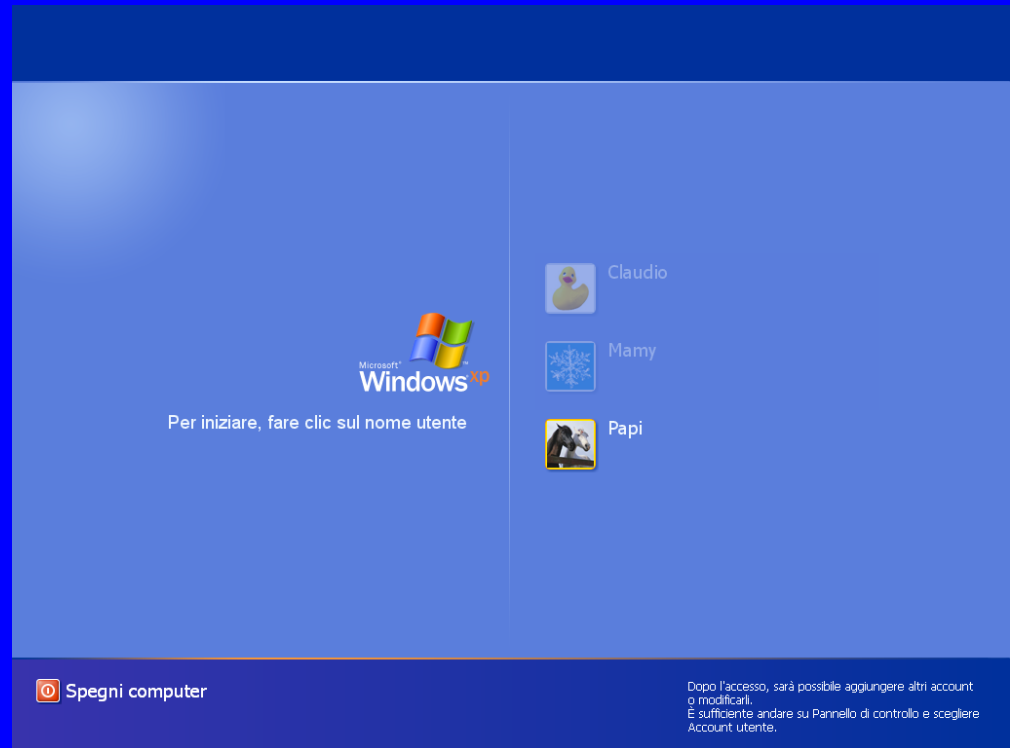
By Saro Alioto

# European Computer Driving Licence

## Modulo 2

### Uso del computer e gestione dei file (Windows)

Tipica schermata di avvio di Windows quando sono stati configurati più utenti sullo stesso computer di casa (ambiente casalingo).



By Saro Alioto

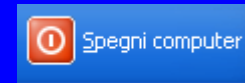
# European Computer Driving Licence

## Modulo 2

### Uso del computer e gestione dei file (Windows)

*Start → Spegni Computer → Riavvia*

Premendo su *Start* e quindi sul pulsante rosso *Spegni Computer*, apparirà la finestra *Spegni computer*. Scegliere l'opzione *Riavvia*. Così facendo la macchina non viene spenta ma viene eseguito di nuovo il boot e poi ricaricato il sistema operativo.





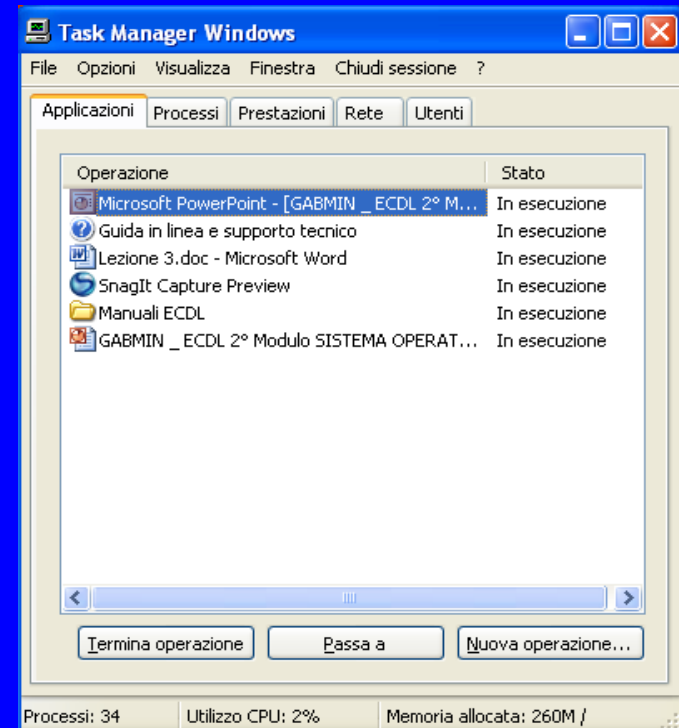
# European Computer Driving Licence

## Modulo 2

### Uso del computer e gestione dei file (Windows)

Tramite **Task Manager** è possibile interrompere, terminare i processi o eseguire applicazioni. È inoltre possibile visualizzare una panoramica dinamica delle prestazioni del computer.

Task Manager si attiva premendo contemporaneamente i tasti della tastiera **Ctrl Alt Canc.**

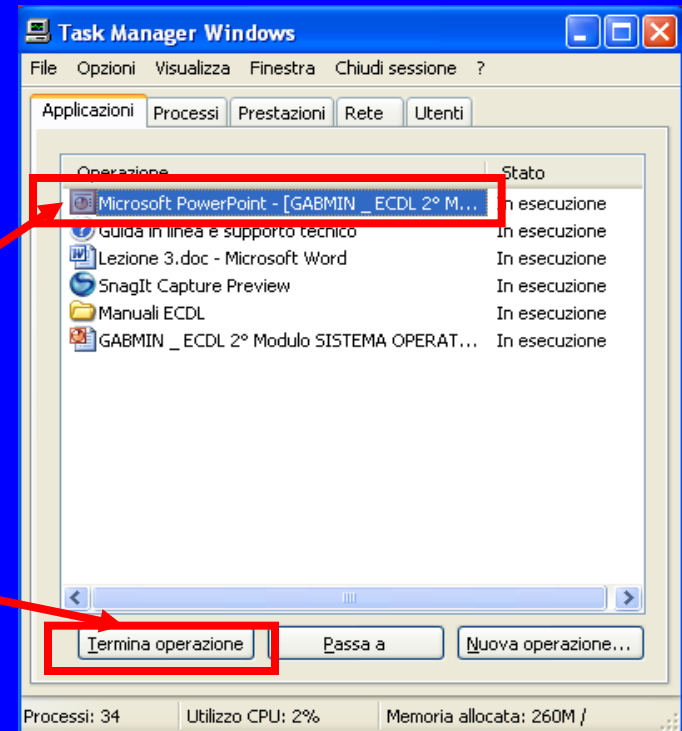


# European Computer Driving Licence

## Modulo 2

### Uso del computer e gestione dei file (Windows)

Una volta attivato **Task Manager**, per terminare una applicazione che non risponde, **selezionare l'applicazione da terminare** con un clic e poi cliccare sul pulsante **Termina Operazione**.



# European Computer Driving Licence

## Modulo 2

### Uso del computer e gestione dei file (Windows)

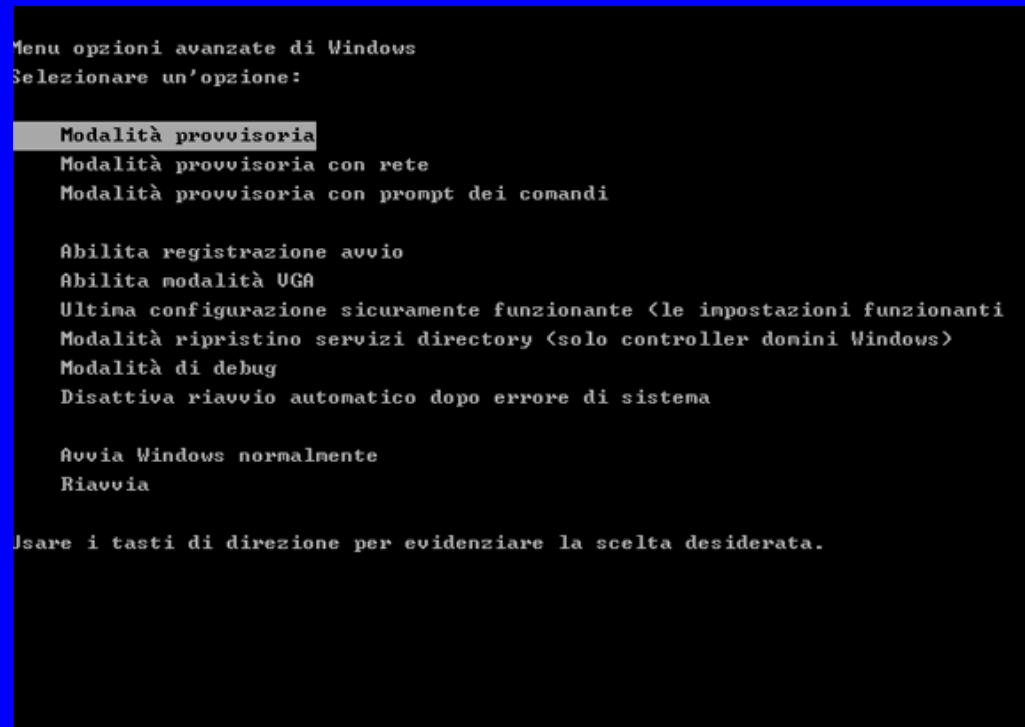
Il computer va spento correttamente, chiudendo prima tutte le applicazioni aperte poi cliccare su *Start* e scegliere l'opzione *Spegni computer*, quindi dalla finestra di dialogo che appare cliccare su *Spegni*.

*Start* → *Spegni Computer* → *Spegni*



# Spegnere il computer impiegando una procedura non corretta

Se il computer viene spento accidentalmente o per malfunzionamenti, al riavvio viene automaticamente presentata una schermata dalla quale è possibile effettuare varie scelte al fine di correggere l'inconveniente.



# European Computer Driving Licence

## Modulo 2

### Uso del computer e gestione dei file (Windows)

Il S.O., come tutti i programmi che studieremo più avanti, dispone di una guida in linea, in inglese (help), per dare un aiuto all'utilizzo del software, qualora l'utente si trovi in difficoltà nella soluzione di un problema.

La guida in linea del sistema operativo si attiva o premendo il pulsante **F1**, o cliccando su *Guida il linea e supporto tecnico* attivabile dal menu *Start*.

# European Computer Driving Licence

## Modulo 2

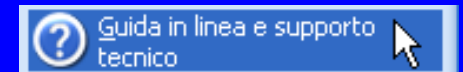
### Uso del computer e gestione dei file (Windows)

Se dobbiamo cercare informazioni sull'installazione di una stampante, servendoci della Guida in linea e supporto tecnico dovremmo procedere nel seguente modo.

Clic sul pulsante Start;



Clic sulla voce Guida in linea e supporto tecnico.



# European Computer Driving Licence

## Modulo 2

### Uso del computer e gestione dei file (Windows)

## *Introduzione alle impostazioni del S.O.*

Il monitoraggio dello stato di tutto il sistema è demandato al Pannello di controllo.

Da una sola finestra avremo l'accesso a tutte le applicazioni installate e a tutto l'hardware del nostro computer e potremo intervenire per installare o disinstallare qualsiasi componente o software.

Potremo inoltre, monitorare lo stato del firewall e del software antivirus installati nel sistema.

# Il Pannello di controllo

Il Pannello di controllo, che si attiva dal pulsante *Start* → *Pannello di controllo*, è visualizzabile in 2 diverse modalità :



*Start* → *Pannello di controllo*

## Visualizzazione per categoria.



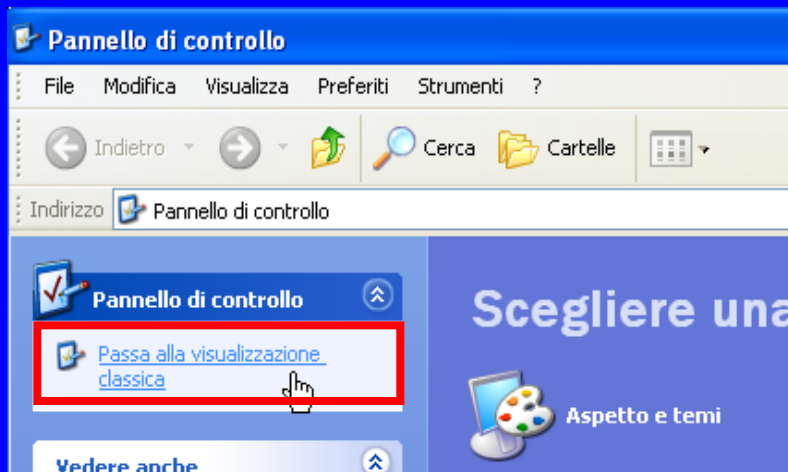
## Visualizzazione classica





# Il Pannello di controllo

Per passare da una modalità all'altra, non bisogna far altro che cliccare sul collegamento ipertestuale riferito alla modalità di visualizzazione.



# European Computer Driving Licence

## Modulo 2

### Uso del computer e gestione dei file (Windows)

La visualizzazione delle informazioni di base del computer ci permettono di capire, anche senza essere grandissimi esperti, con che tipo di computer abbiamo a che fare. Inoltre nella stessa finestra sono contenute ulteriori notizie che possono andare dal nome del computer a le specifiche hardware del PC, ecc. E' importante ricordare che oltre alle modalità di visualizzazione classica e per categoria potremmo accedere alla finestra delle informazioni di base del PC, anche con l'utilizzo del tasto destro del mouse, ossia con il menu di scelta rapida.

# European Computer Driving Licence

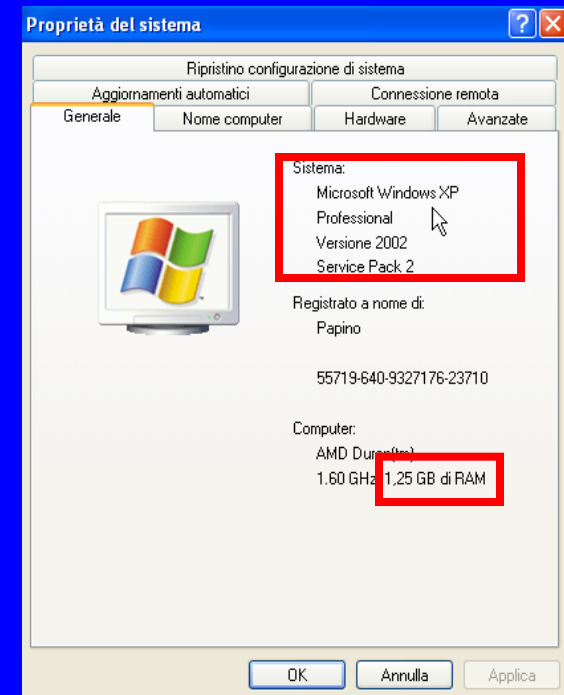
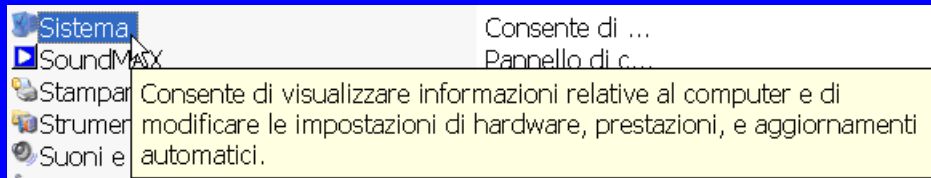
## Modulo 2

### Uso del computer e gestione dei file (Windows)

1. *Start;* 

2. *Pannello di controllo;* 

3. *Sistema.*



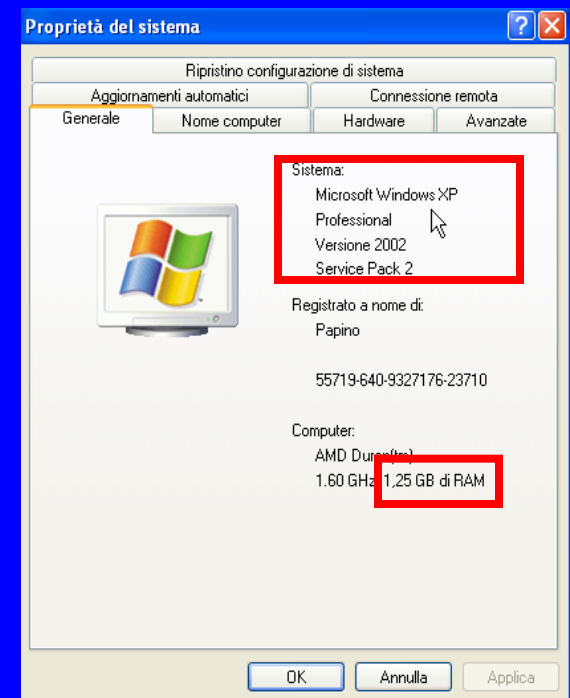
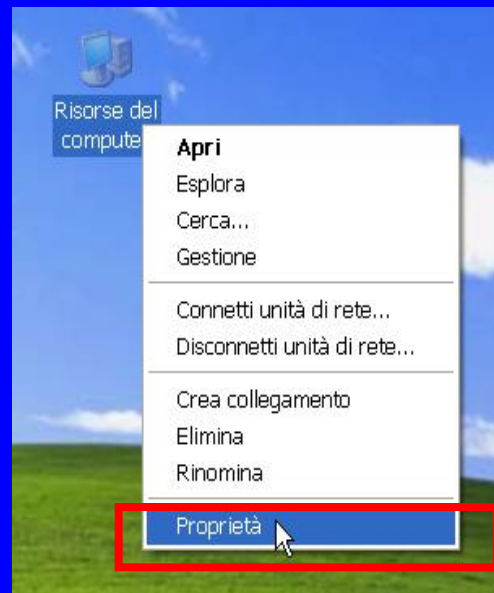
# European Computer Driving Licence

## Modulo 2

### Uso del computer e gestione dei file (Windows)

Clic con il tasto destro del mouse sull'icona *Risorse del Computer* e scegliere la voce *Proprietà*.

Verrà visualizzata la finestra con le informazioni di base del computer.



# Il Desktop

icona di cartelle

icona di collegamenti

icona di applicazioni

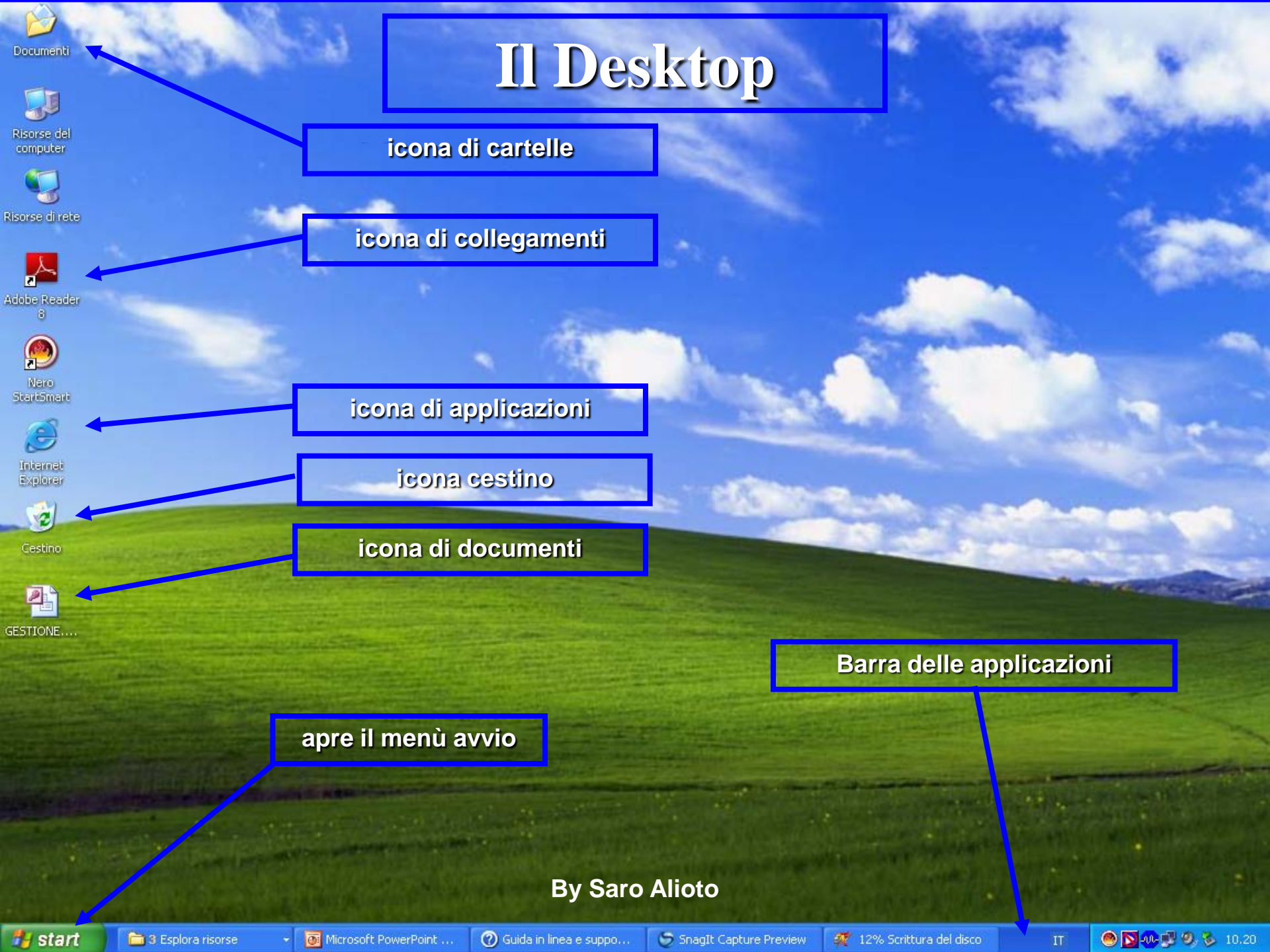
icona cestino

icona di documenti

Barra delle applicazioni

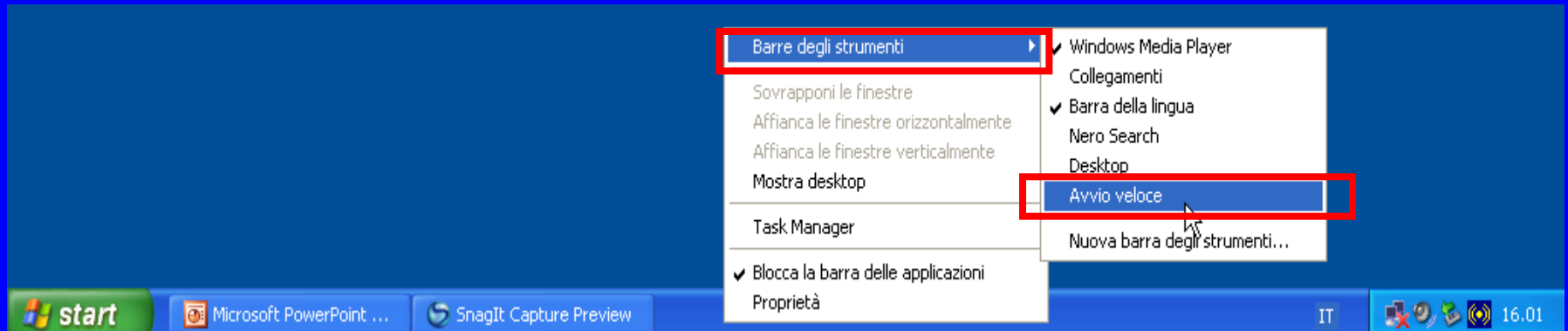
apre il menù avvio

By Saro Alioto



# Barra di avvio veloce

Se sulla Barra delle applicazioni non è visualizzata la barra di Avvio veloce, è possibile inserirla facendo clic con il tasto destro del mouse sulla **Barra delle applicazioni**, selezionare l'opzione *Barre degli strumenti* e quindi la voce *Avvio veloce*.



By Saro Alioto

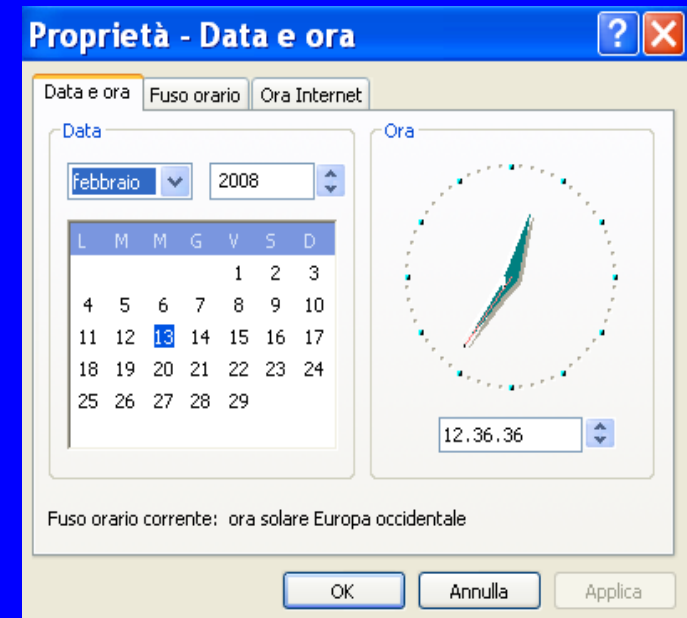
# European Computer Driving Licence

## Modulo 2

### Uso del computer e gestione dei file (Windows)

- *Start;* 
- *Pannello di Controllo;* 
- *Data e ora;* 

**Modificare la configurazione del desktop del computer, data e ora.**



# European Computer Driving Licence

## Modulo 2

### Uso del computer e gestione dei file (Windows)



- *Doppio clic sull'orologio sulla Barra delle Applicazioni*



**Modificare la configurazione del desktop del computer, data e ora.**



# European Computer Driving Licence

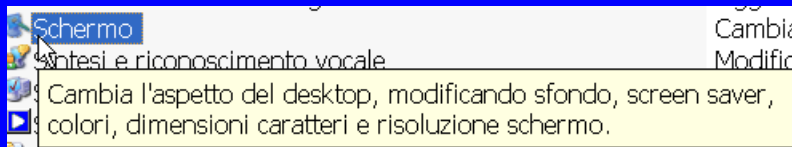
## Modulo 2

### Uso del computer e gestione dei file (Windows)

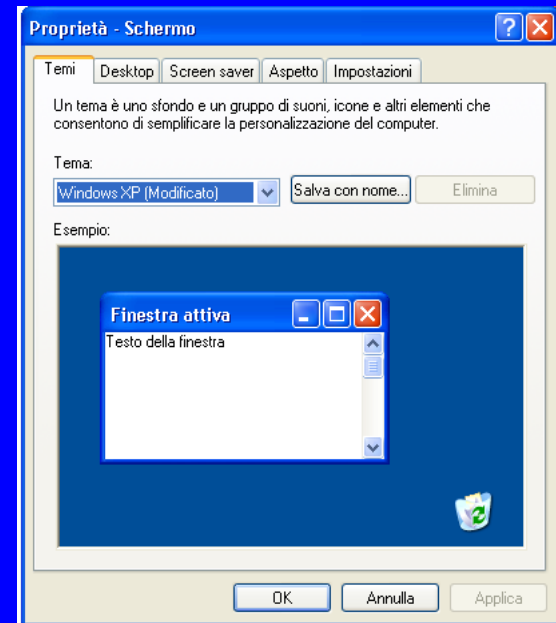
- *Start;* 

- *Pannello di Controllo;* 

- *Schermo.*



**Modificare la configurazione del desktop del computer, opzioni di visualizzazione del desktop (Temi).**



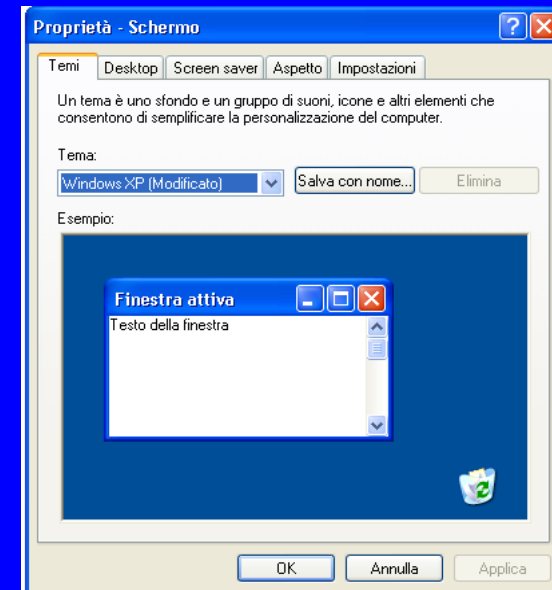
# European Computer Driving Licence

## Modulo 2

### Uso del computer e gestione dei file (Windows)

- Tasto destro del mouse sul Desktop;
- Scegliere la voce *Proprietà*;

Modificare la configurazione del desktop del computer, opzioni di visualizzazione del desktop (Temi).

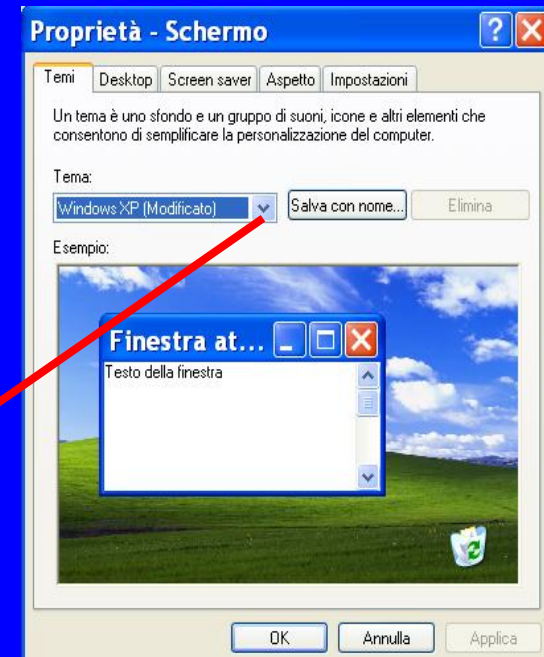
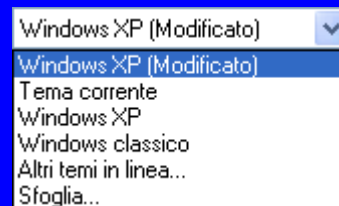


# European Computer Driving Licence

## Modulo 2

### Uso del computer e gestione dei file (Windows)

Qualsiasi delle tre opzioni disponibili per modificare il Tema del S.O. sia stata scelta, cliccando sulla casella combinata Tema, potremmo scegliere il tipo di Tema preferito.



By Saro Alioto

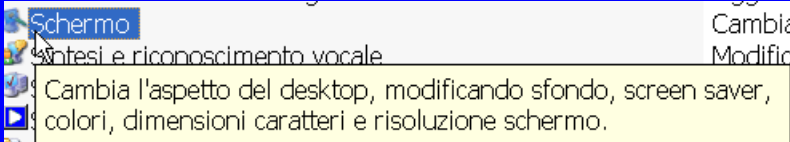
# European Computer Driving Licence

## Modulo 2

### Uso del computer e gestione dei file (Windows)

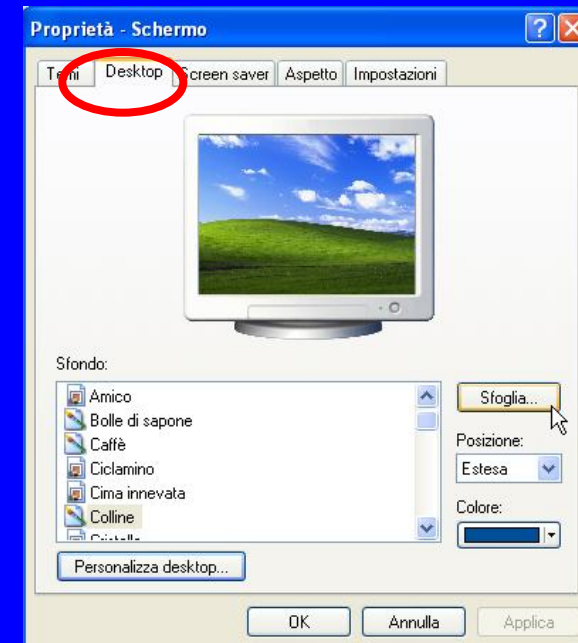
- *Start;* 

- *Pannello di Controllo;* 

- *Schermo;* 

- Scegliere l'opzione *Desktop*.

Modificare la configurazione del desktop del computer.

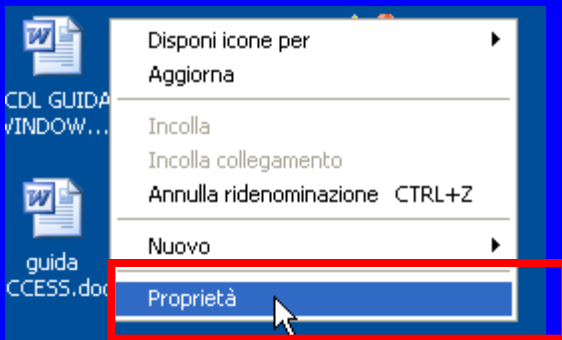


# European Computer Driving Licence

## Modulo 2

### Uso del computer e gestione dei file (Windows)

- Tasto destro del mouse sul Desktop;
- Scegliere la voce *Proprietà*;
- Scegliere l'opzione *Desktop*.



Modificare la configurazione del desktop del computer.



# Personalizzare il desktop

(modificare lo sfondo del desktop scegliendo un'immagine)

- clic su *Sfoggia*
- Cercare l'immagine selezionarla per inserirla sul desktop
- Quindi premere *Apri* e confermare con *OK* sulla finestra *Desktop*.



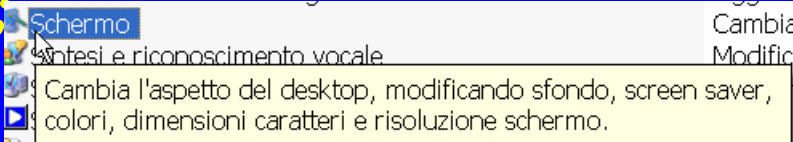
# European Computer Driving Licence

## Modulo 2

### Uso del computer e gestione dei file (Windows)

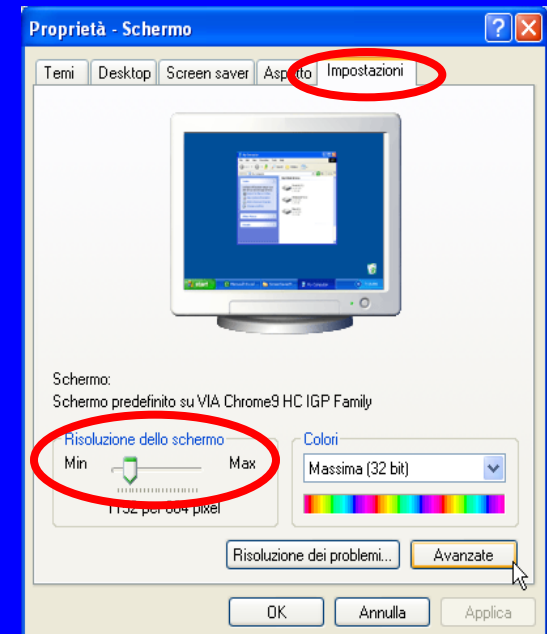
- **Start;** 

- **Pannello di Controllo;** 

- **Schermo,** 

- Scegliere l'opzione **Impostazioni** e agiamo nella zona **Risoluzione dello schermo**.

Modificare la risoluzione dello schermo del computer.

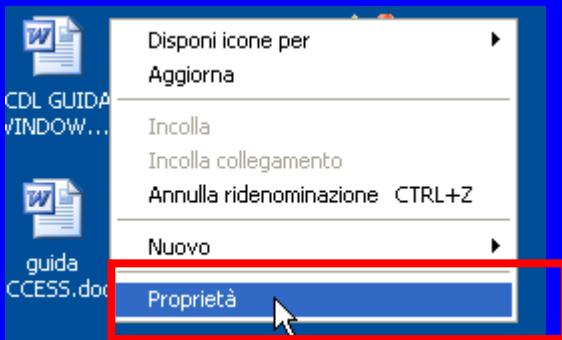


# European Computer Driving Licence

## Modulo 2

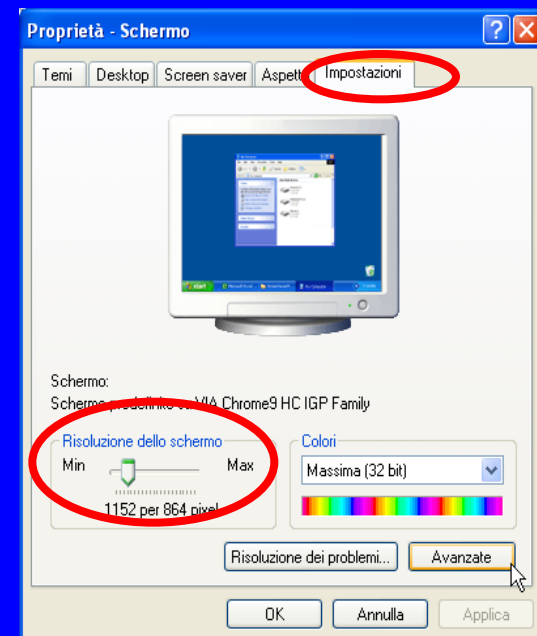
### Uso del computer e gestione dei file (Windows)

- Tasto destro del mouse sul Desktop;
- Scegliere la voce *Proprietà*;
- Scegliere l'opzione *Impostazioni* e agire nella zona **Risoluzione dello schermo**.



Modificare la risoluzione dello schermo del computer.

By Saro Alioto





# European Computer Driving Licence

## Modulo 2

### Uso del computer e gestione dei file (Windows)

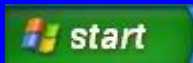
Lo Screen saver ossia il salvaschermo, essenziale nei monitor CRT, in quanto lo proteggeva dalla prolungata visualizzazione sullo stesso della medesima immagine, entrando in esecuzione, dopo un determinato lasso di tempo che il PC non veniva utilizzato, con delle immagini sempre in movimento. Con l'avvento dei monitor LCD, il salvaschermo, è principalmente usato per ragioni estetiche o per richiedere le credenziali d'accesso.

# European Computer Driving Licence

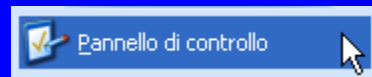
## Modulo 2

### Uso del computer e gestione dei file (Windows)

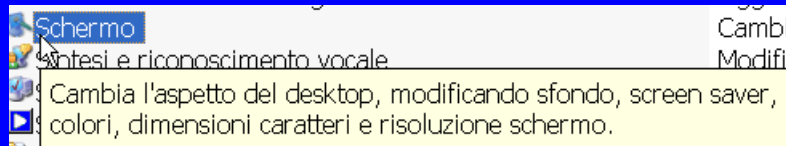
- *Start;*



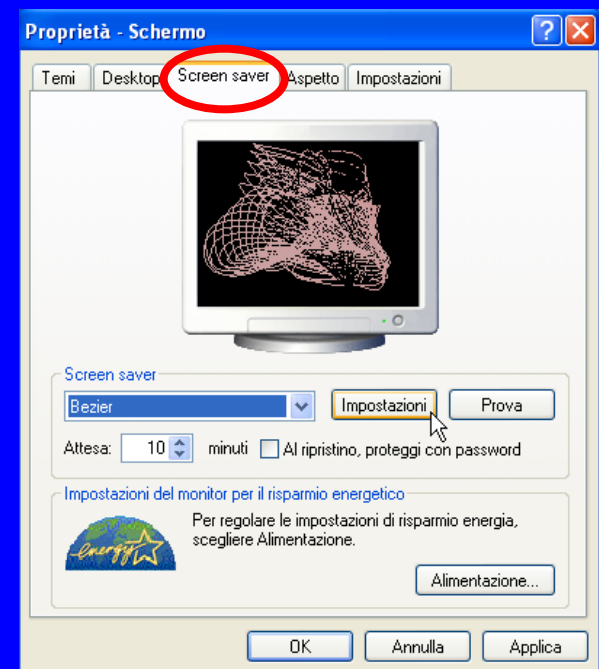
- *Pannello di Controllo;*



- *Schermo;*



- Scegliere l'opzione *Screen saver*.



Modificare la configurazione del desktop del computer (Screen saver).

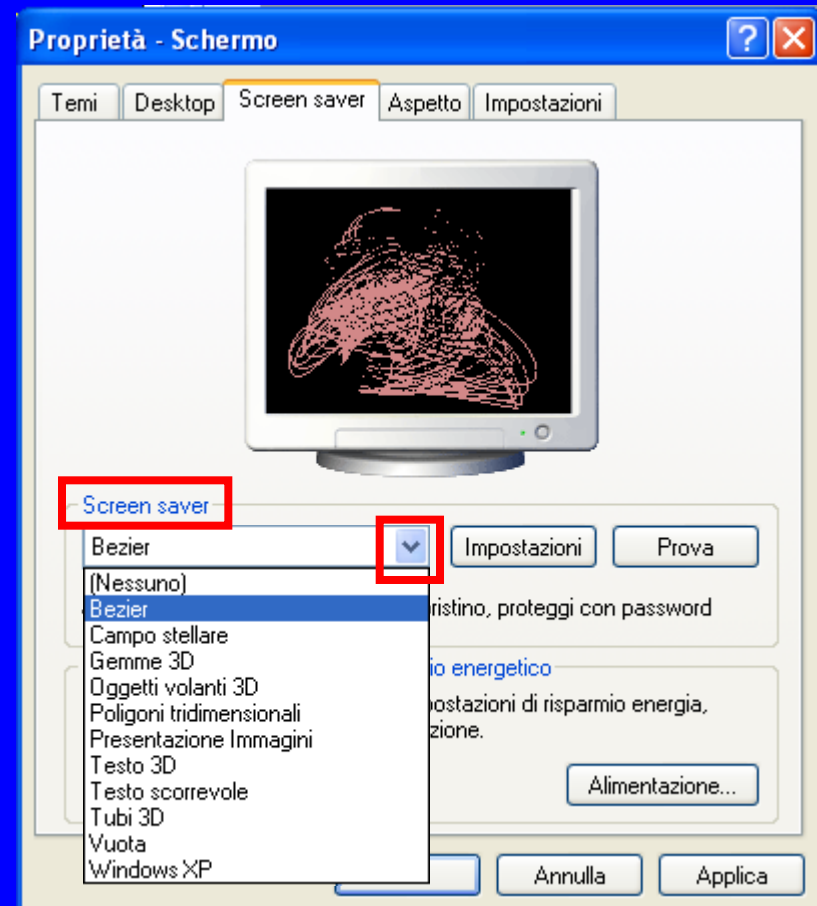
# Personalizzare il desktop

Modificare la configurazione del desktop del computer  
(Screen saver).

Una volta aperta la finestra **Screen saver** potremmo procedere con l'impostare un nuovo Screen saver.

Clic sulla **freccia a discesa** nell'opzione **Screen saver**.

Scegliere il nuovo effetto.



# European Computer Driving Licence

## Modulo 2

### Uso del computer e gestione dei file (Windows)

Per catturare l'immagine dell'intero schermo il sistema operativo ci mette a disposizione il tasto *Stamp*.



Se vogliamo catturare la finestra attiva dovremmo utilizzare la combinazione di tasti *Alt + Stamp*.



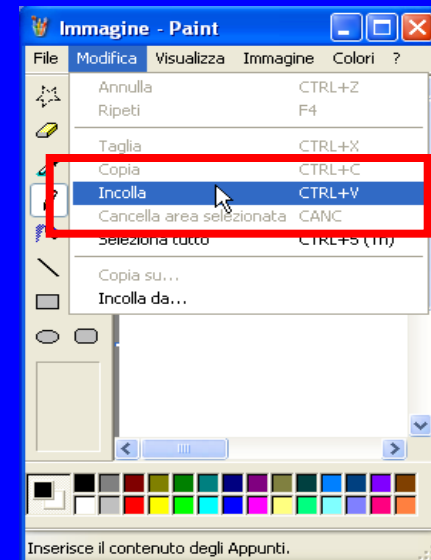
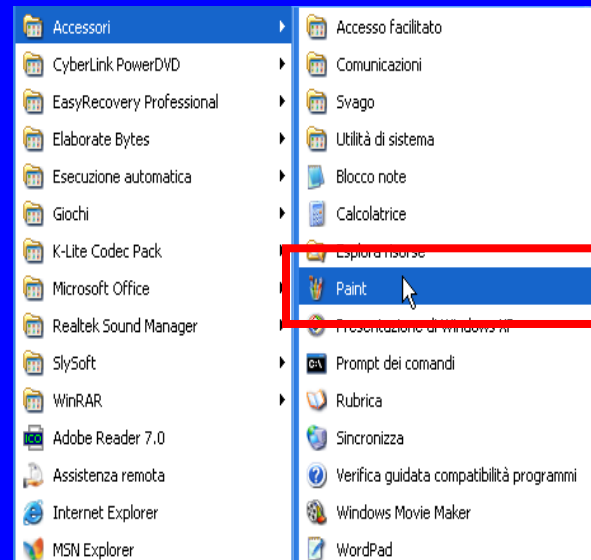
Le immagini catturate con i procedimenti sopra descritti possono essere incollati in qualsiasi programma di MS Office.

# European Computer Driving Licence

## Modulo 2

### Uso del computer e gestione dei file (Windows)

- Premere il tasto **Stamp**;
- Aprire un programma (ad esempio) di grafica;
- Dal menu *Modifica* scegliere *Incolla*.



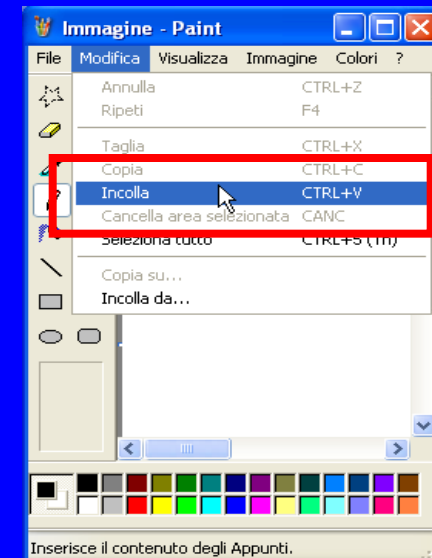
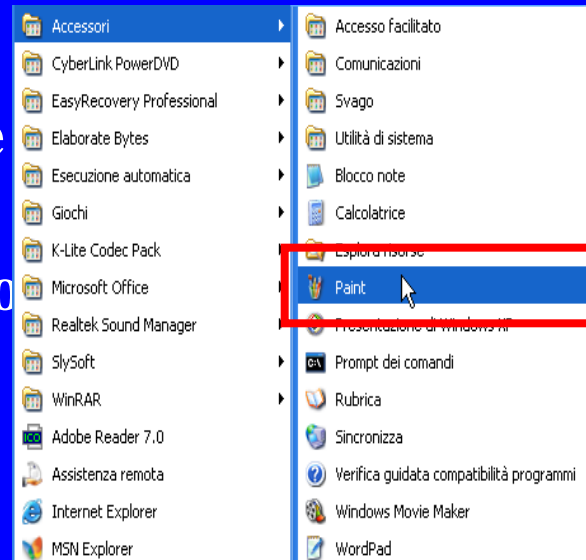
By Saro Alioto

# European Computer Driving Licence

## Modulo 2

### Uso del computer e gestione dei file (Windows)

- Premere i tasti **Alt** e **Stamp**;
- Aprire un programma (ad esempio) di grafica;
- Dal menu **Modifica** scegliere **Incolla** (verrà incollata solo la finestra attiva al momento della cattura).



# European Computer Driving Licence

## Modulo 2

### Uso del computer e gestione dei file (Windows)

## *Introduzione all'uso delle icone*

L'icona rappresenta, in forma grafica, il file o la cartella o il programma sul quale desideriamo operare.

Le icone sono sempre abbastanza intuitive, proprio per agevolare al massimo lo sforzo mnemonico nel ricordare cosa fa una determinata icona.

Pertanto è fondamentale capire come sono identificate dal S.O. le icone e come poterle riconoscere, creare e modificare a nostro piacimento.

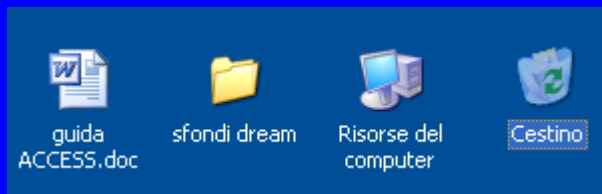
# European Computer Driving Licence

## Modulo 2

### Uso del computer e gestione dei file (Windows)

L'icona non è altro che una rappresentazione grafica di un oggetto, formata da un'immagine accompagnata da una sorta di etichetta o titolo. Le icone permettono di aprire velocemente file, cartelle o programmi.

**Icone di:**



**File di Word – Cartella sfondi dream – Applicazione Risorse del computer - Cestino**



# European Computer Driving Licence

## Modulo 2

### Uso del computer e gestione dei file (Windows)



HP DeskJet  
930C

### Icona della Stampante predefinita

### Icone di Unità



Floppy da 3,5 pollici (A:) – Disco locale (C:) – Unità DVD-RW (F:) – LaCie (H:)

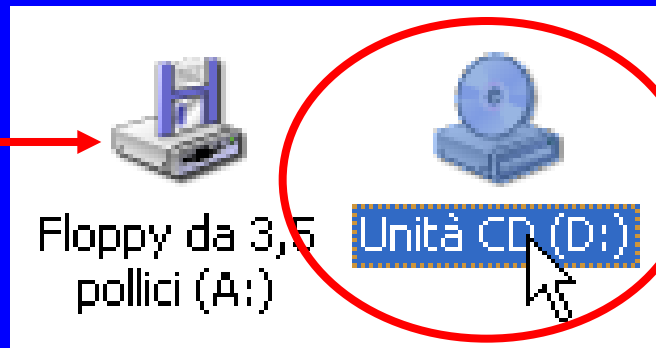
# European Computer Driving Licence

## Modulo 2

### Uso del computer e gestione dei file (Windows)

Per selezionare un'icona è sufficiente fare click su di essa una sola volta con il mouse: l'icona cambia colore ed è resa attiva, quindi pronta per essere aperta, copiata, spostata e manipolata.

Icona sinistra  
non  
selezionata

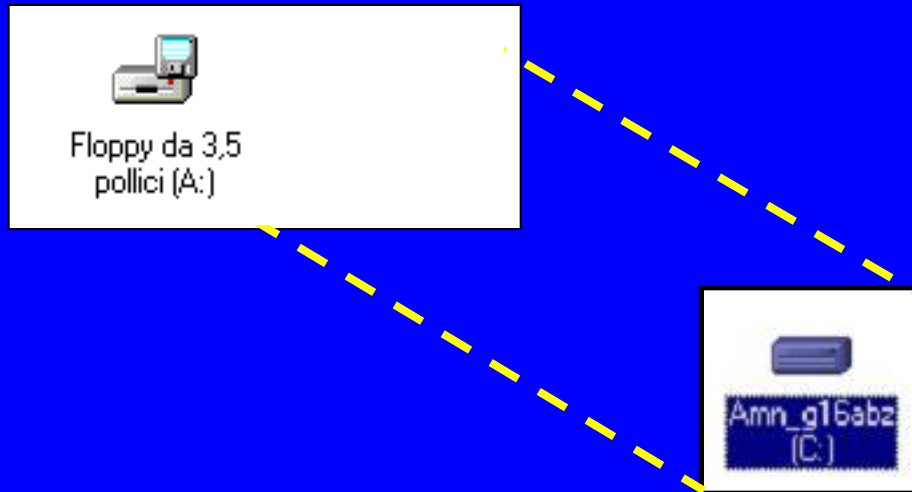


Icona destra  
selezionata

# European Computer Driving Licence

## Modulo 2

### Uso del computer e gestione dei file (Windows)



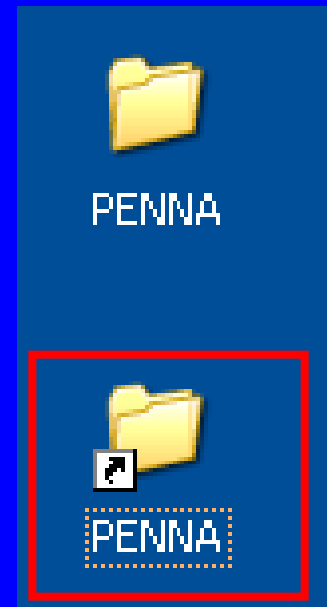
Per spostare un'icona basta selezionarla e, tenendo premuto il tasto sinistro del mouse, trascinarla fin dove desiderato e poi lasciare il tasto.

# European Computer Driving Licence

## Modulo 2

### Uso del computer e gestione dei file (Windows)

Un'icona di collegamento è riconoscibile dal fatto che oltre alla rappresentazione grafica della stessa, è evidente una freccia nera. Quindi quando trovate un'icona con una freccia significa che quell'icona non rappresenta un programma ma bensì il collegamento a quella determinata cartella, file, programma, ecc..



# European Computer Driving Licence

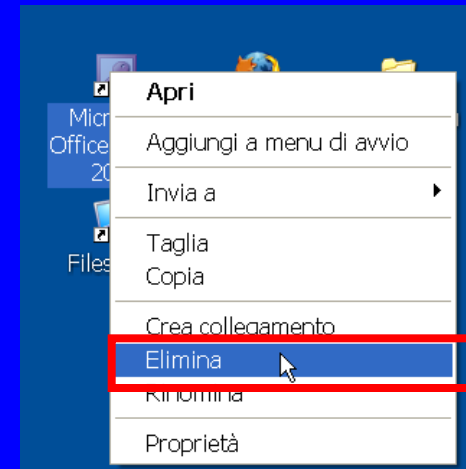
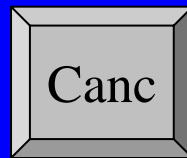
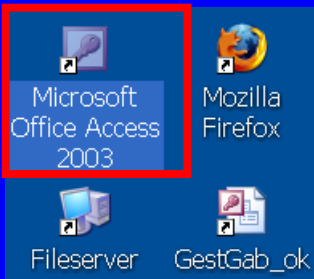
## Modulo 2

### Uso del computer e gestione dei file (Windows)

Per eliminare un'icona di collegamento, dopo averla selezionata, procedere in uno dei seguenti due metodi:

**1** clic con il tasto destro del mouse e scegliere *Elimina*;

**2** utilizzare il tasto *Canc* della tastiera.

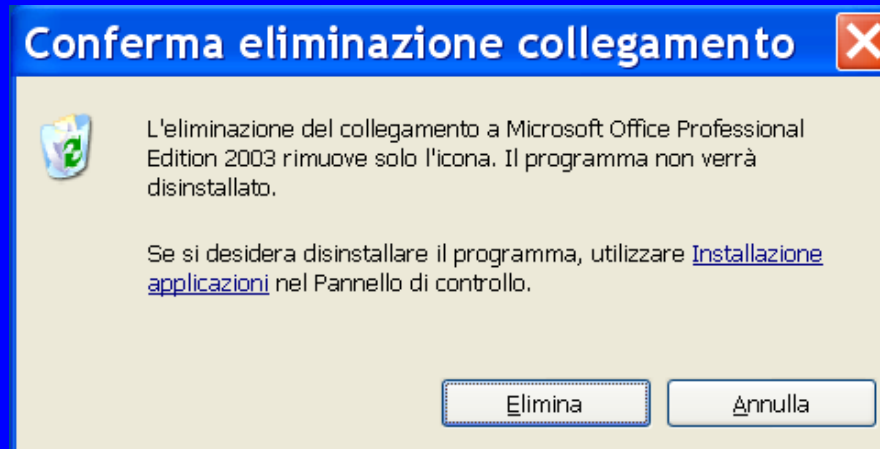


# European Computer Driving Licence

## Modulo 2

### Uso del computer e gestione dei file (Windows)

Le icone di collegamento, possono essere cancellate in qualsiasi momento, la cancellazione di un collegamento non comporterà alcun tipo di alterazione al file che lo ha originato.



By Saro Alioto

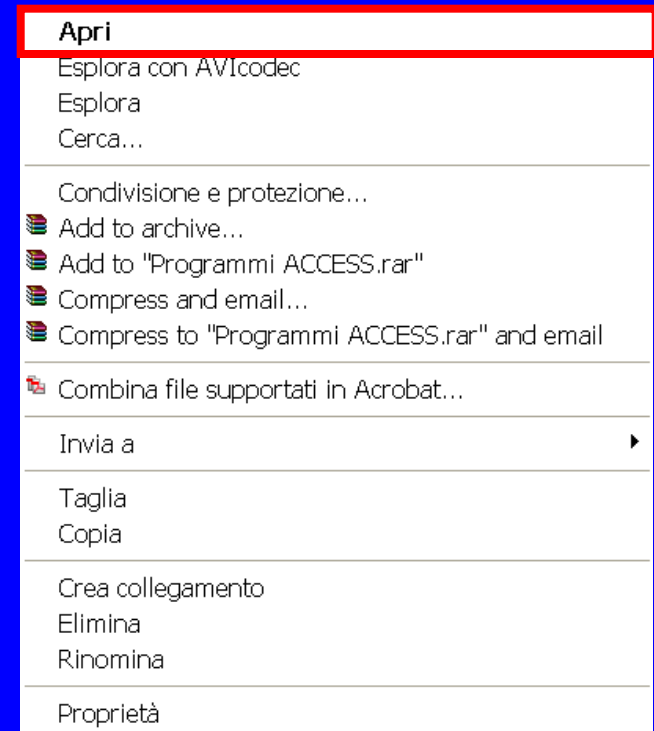
# European Computer Driving Licence

## Modulo 2

### Uso del computer e gestione dei file (Windows)

Per aprire un'icona di file, di cartella o di applicazione, dopo averla selezionata, fare clic col tasto destro del mouse e scegliere la voce *Apri*.

Altro metodo, cliccare due volte consecutive con il tasto sinistro del mouse sopra all'icona.



# European Computer Driving Licence

## Modulo 2

### Uso del computer e gestione dei file (Windows)

## *Introduzione alle finestre del S.O.*

Le finestre hanno al loro interno la rappresentazione grafica di un determinato contenuto, determinato in base a quale finestra andremo ad aprire.

Pertanto avremmo finestre di cartelle, nelle quali potremmo trovare ulteriori cartelle e file, oppure, finestre di programmi in cui avremmo una serie di informazioni diverse da programma a programma.

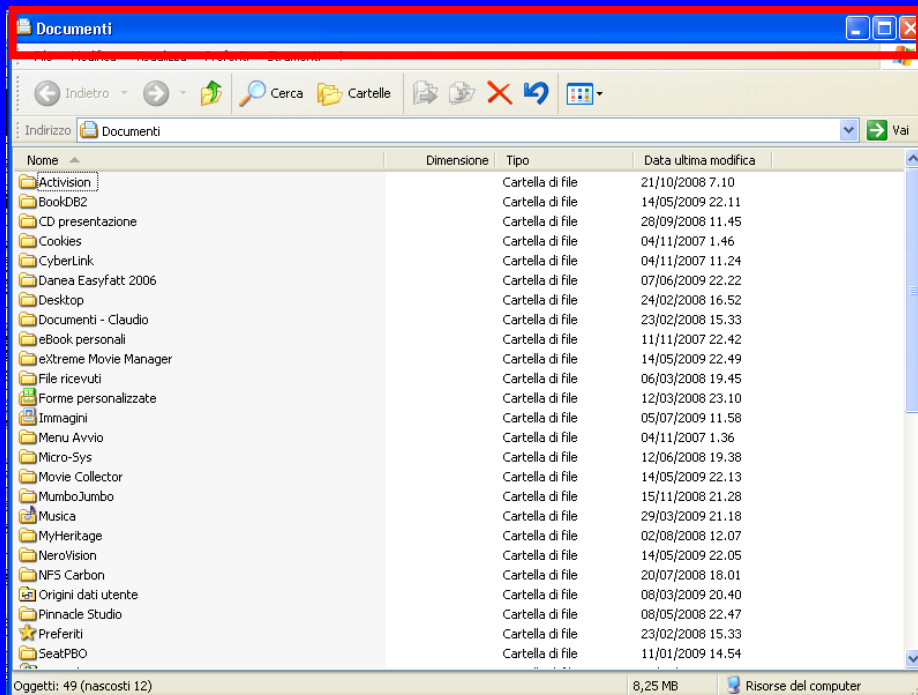
In questo modulo impareremo come spostare, ridimensionare e chiudere una cartella, riconoscendo in essa le barre e i pulsanti più importanti.



# European Computer Driving Licence

## Modulo 2

### Uso del computer e gestione dei file (Windows)



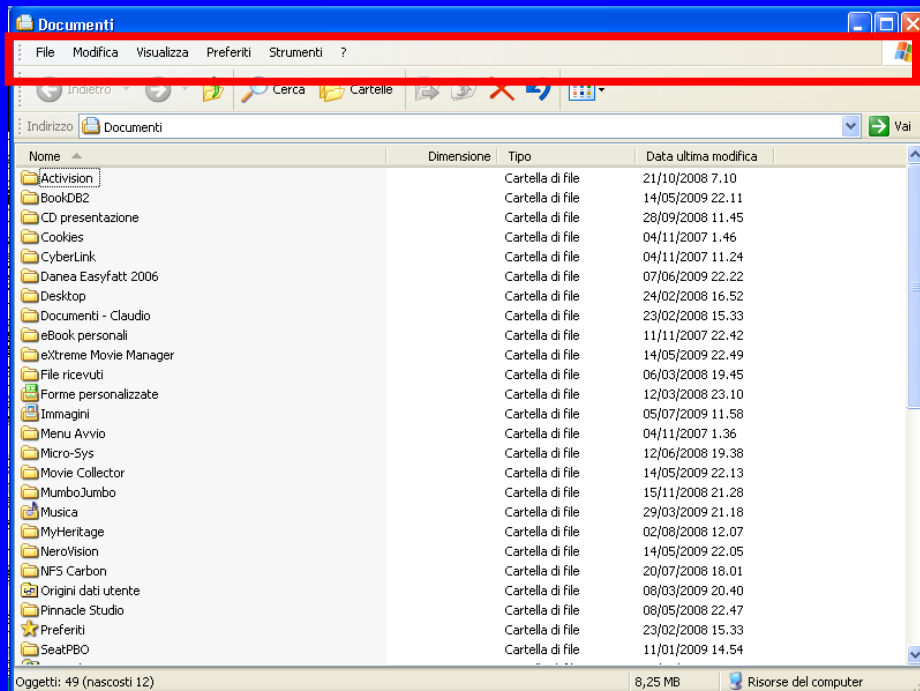
### Barra del titolo:

descrive la funzione della finestra o mostra sia il nome del documento sia il programma eseguito.

# European Computer Driving Licence

## Modulo 2

### Uso del computer e gestione dei file (Windows)



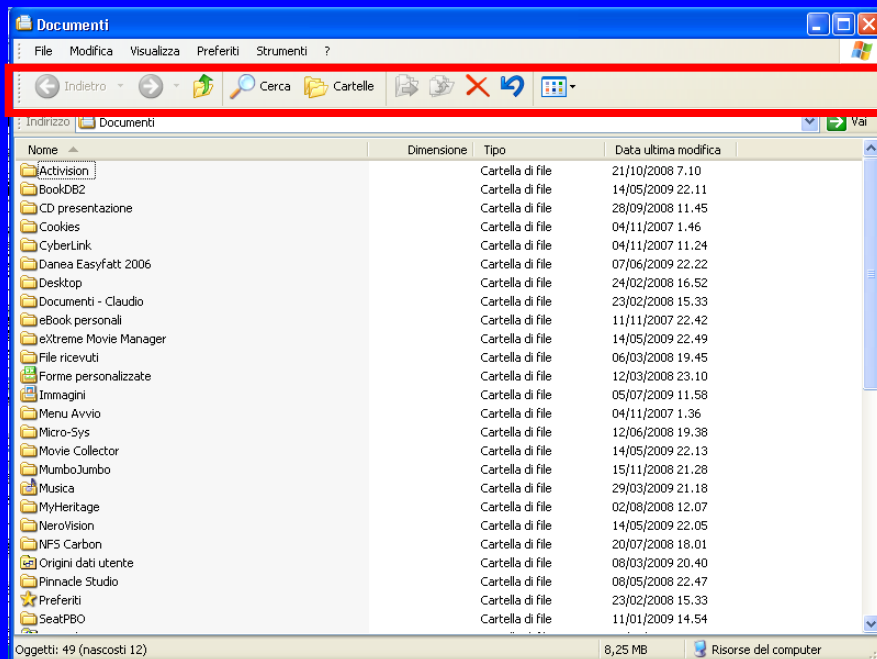
**Barra dei menu o Menu dei comandi:**

**riportante i menu dei comandi disponibili.**

# European Computer Driving Licence

## Modulo 2

### Uso del computer e gestione dei file (Windows)



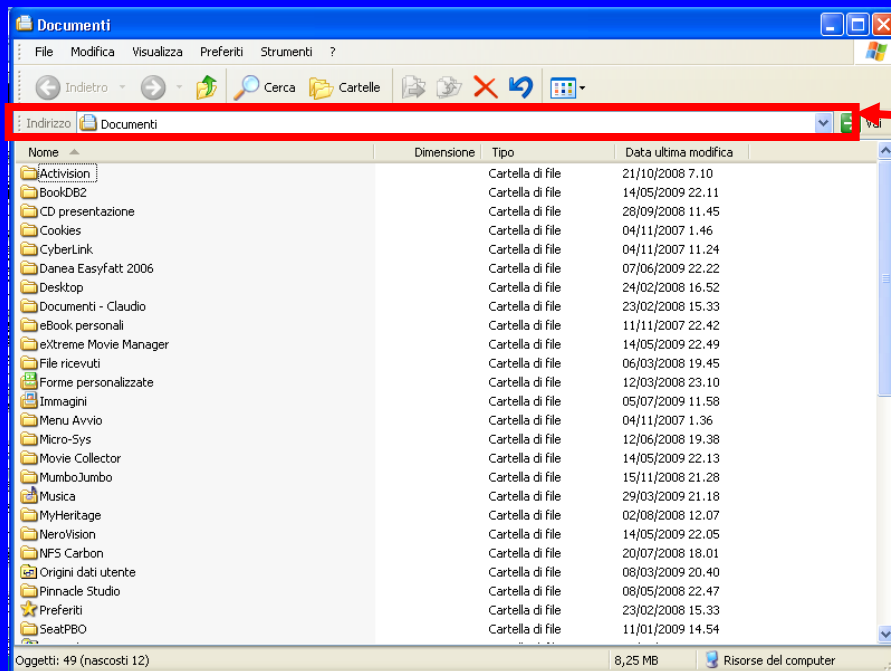
### Barra degli strumenti:

contiene una serie di pulsanti che rappresentano dei collegamenti che si trovano nei vari sottomenu della barra dei menu.

# European Computer Driving Licence

## Modulo 2

### Uso del computer e gestione dei file (Windows)



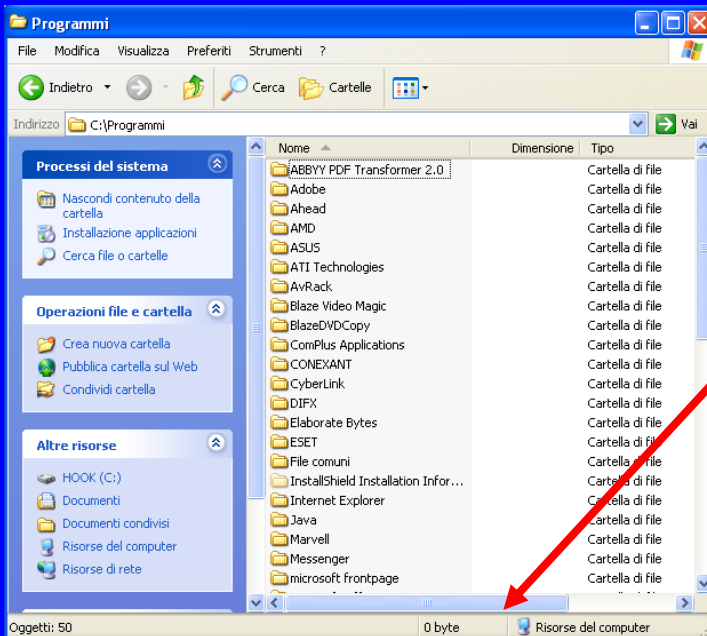
### Barra dell'indirizzo:

utile per esplorare il contenuto delle unità, dei file e delle cartelle contenute nel computer.

# European Computer Driving Licence

## Modulo 2

### Uso del computer e gestione dei file (Windows)



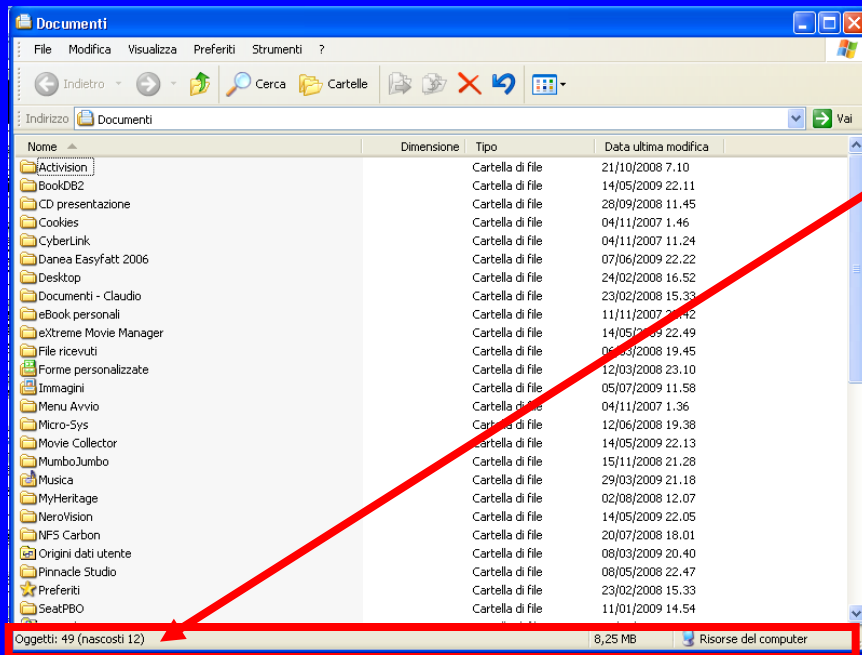
### Barre di scorrimento:

rettangoli di lunghezza variabile delimitati da frecce divergenti che permettono la visione completa del testo.

# European Computer Driving Licence

## Modulo 2

### Uso del computer e gestione dei file (Windows)



### Barra di stato:

sulla quale le applicazioni presentano varie informazioni (quali n. oggetti, dimensione dei file, ecc..)

# European Computer Driving Licence

## Modulo 2

### Uso del computer e gestione dei file (Windows)

Analizziamo ora i tre pulsanti normalmente presenti sulla **Barra del titolo** nell'angolo in alto a destra :



# European Computer Driving Licence

## Modulo 2

### Uso del computer e gestione dei file (Windows)



#### Minimizza (Riduci a icona)

Cliccandoci sopra, minimizza la finestra, riducendola a icona e la posiziona sulla *Barra delle applicazioni*. La finestra quindi sparirà dal nostro schermo pur rimanendo aperta e visibile solo dal richiamo a essa, cliccando sul "richiamo" tornerà alle dimensioni precedenti.



E' possibile "minimizzare" la finestra aperta non solo dal pulsante della Barra del titolo, ma anche cliccando sul relativo richiamo sulla barra delle applicazioni.



# European Computer Driving Licence

## Modulo 2

### Uso del computer e gestione dei file (Windows)



#### Massimizza (Ingrandisci)

Cliccandoci sopra, consente di variare le dimensioni della finestra, e riportarla a tutto schermo quando è di dimensioni intermedie.

E' possibile ottenere lo stesso effetto di questo comando anche facendo doppio clic su qualunque punto della *Barra del titolo*.



# European Computer Driving Licence

## Modulo 2

### Uso del computer e gestione dei file (Windows)



#### **Ripristinare (Ripristina in basso)**

Cliccandoci sopra, riporta la finestra alle dimensioni precedentemente impostate, ossia quando si era premuto il tasto Massimizza ed era possibile aumentare o diminuire la finestra a piacere.

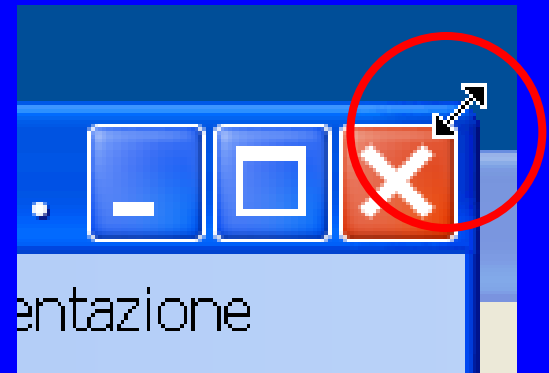
# European Computer Driving Licence

## Modulo 2

### Uso del computer e gestione dei file (Windows)

#### Ridimensionare

Abbiamo visto prima che per dimensionare una finestra dovremmo trovarci nella condizione in cui il pulsante, che si trova in alto a sinistra della *Barra del titolo* sia in modalità *Massimizza*, quindi agendo sui lati o sugli angoli della finestra potremmo dimensionare a piacimento la nostra finestra.



By Saro Alioto

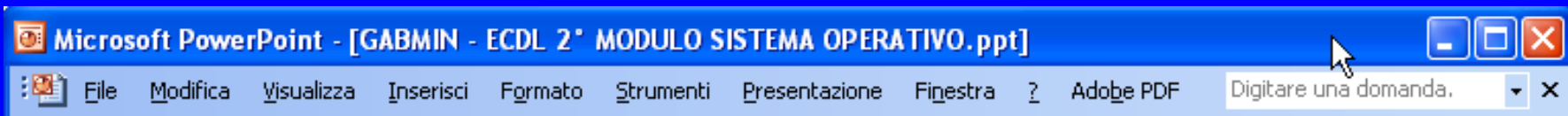
# European Computer Driving Licence

## Modulo 2

### Uso del computer e gestione dei file (Windows)

#### Spostare una finestra

Per spostare una finestra dobbiamo trovarci nella condizione che nella *Barra del titolo* sia impostato il tasto *Massimizza*, quindi posizionarsi sulla predetta barra tenere premuto il tasto sinistro del mouse, e trascinando, spostare la nostra finestra a piacimento sul desktop.



# European Computer Driving Licence

## Modulo 2

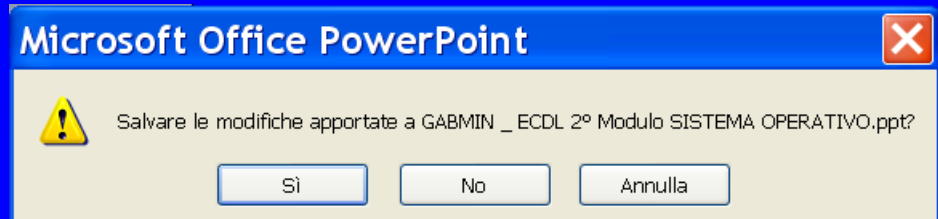
### Uso del computer e gestione dei file (Windows)



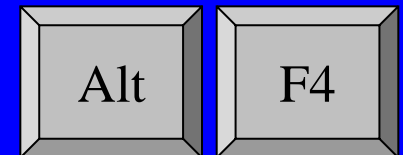
#### Chiudere una finestra

Cliccandoci sopra, viene chiusa la finestra.

Se la finestra è di un file nel quale sono state apportate delle modifiche, prima di chiuderla, il S.O. ci farà la domanda se vogliamo o no salvarlo.



E' possibile ottenere lo stesso effetto di questo comando anche premendo la combinazione di tasti Alt+F4.



# European Computer Driving Licence

## Modulo 2

### Uso del computer e gestione dei file (Windows)

**Minimizzare, massimizzare, ripristinare, ridimensionare spostare, chiudere una finestra.**

**E' possibile ottenere lo stesso effetto di ognuno dei comandi a pulsante, anche tramite il menu contestuale che appare facendo clic con il tasto destro sulla *Barra del titolo*.**

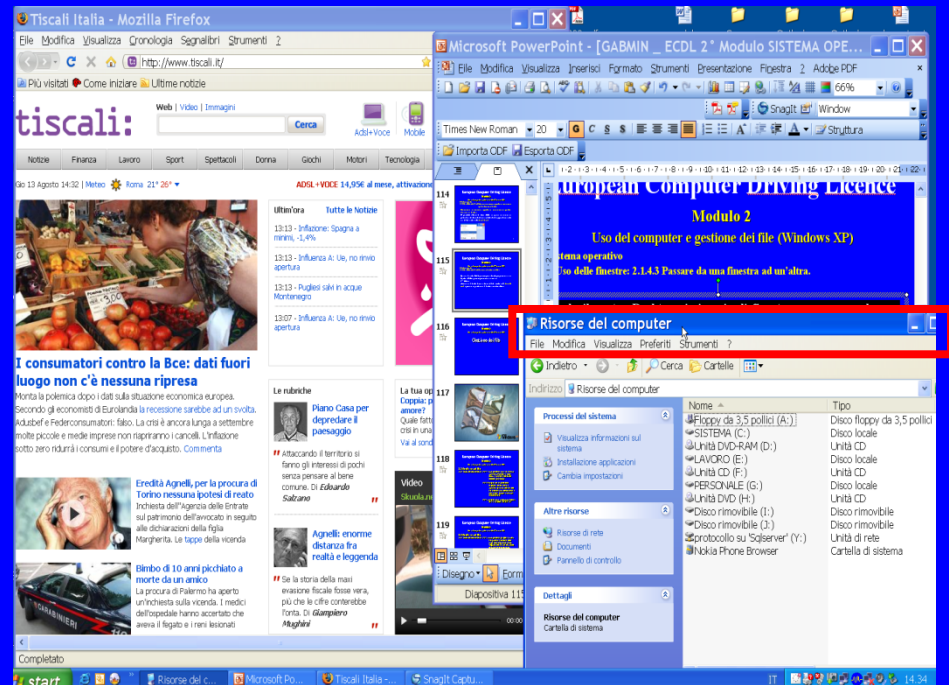


# European Computer Driving Licence

## Modulo 2

### Uso del computer e gestione dei file (Windows)

Quando il nostro Desktop si riempie di finestre per passare da una finestra all'altra possiamo selezionare la finestra facendo clic con il tasto sinistro sulla **Barra del titolo**, operando in questo modo la finestra diventerà attiva.



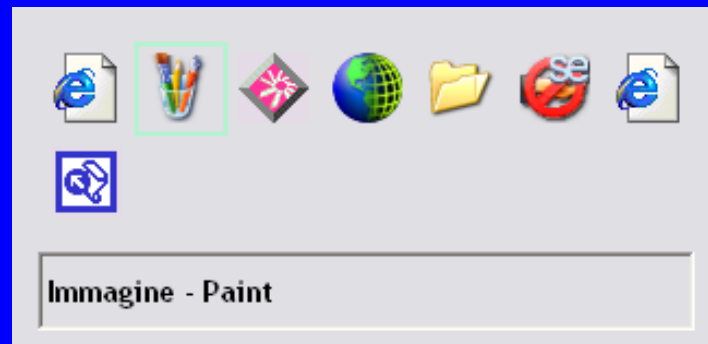
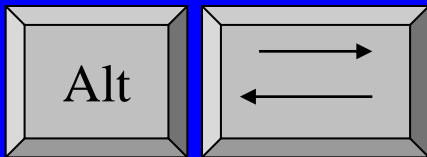
# European Computer Driving Licence

## Modulo 2

### Uso del computer e gestione dei file (Windows)

Per passare da una finestra ad un'altra è sufficiente premere i tasti **ALT+TAB** per avere visualizzare le finestre aperte (e il relativo titolo), quindi posizionarsi sull'icona desiderata che si vuole aprire in modalità finestra e rilasciare il tasto ALT.

Premendo più volte ALT+TAB si scorreranno le varie finestre aperte.



By Saro Alioto